

こうち+クロス

高知赤十字病院広報誌

2016.7
vol.35

ご自由にお持ち帰りください



シリーズ土佐の感動風景
「久万川治い」

久万川治いに咲き誇る「タチアオイ」。地域の方々がお世話をされているそうです。夏の訪れを感じさせてくれる花々を眺めながら、川治いをのんびりお散歩もいいですね。

(撮影地/久万川 撮影者/山岡)

高知赤十字病院の理念

愛され、親しまれ、信頼される病院づくりを目指します。

高知赤十字病院基本方針

- 人道・公平・中立・奉仕の赤十字基本原則を遵守します。
- チーム医療を推進し、患者様中心の安全で良質な医療を提供します。
- 高度医療の推進と救急医療の充実を図ります。
- 地域医療機関との連携を推進し、地域医療レベルの向上に努めます。
- 教育・研修の推進と次代を担う医療従事者を育成します。
- 災害時における医療救護活動への積極的な参加と支援を行います。

受診される皆様へ

私たちは、受診される皆様の権利を尊重します

- 平等かつ適切な医療を受ける権利
- 個人の人権が尊重される権利
- プライバシーが保障される権利
- セカンドオピニオンを受ける権利
- 医療上の情報及び説明を受ける権利
- 医療行為を選択する権利

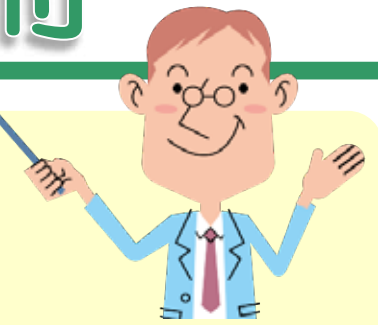
私たちからのお願い

- ご自身の健康に関する詳細な情報を医師をはじめとする医療提供者にお知らせください。
- 治療や検査等は、理解し、納得したうえで受けください。分からないこと等は、ご遠慮なく医師をはじめとする医療提供者にお問い合わせください。
- 病院内では他人の迷惑にならないようお願いいたします。
- 暴言・暴力行為があった場合、診療をお断りすることがあります。
- 医療費の支払い請求には、速やかな対応をお願いいたします。
- その他、より快適な入院生活をお過ごしいただくために、病院内の約束事についてはご協力をお願いいたします。

腹腔鏡手術

腹腔(ふっくう)とは胃や腸が収まっているところですが、隙間はありません。そこで、お腹に小さな穴を空け二酸化炭素を注入して人工的に空間を作ります。その空間にカメラを挿入して、モニターにお腹の中の映像を映し出します。そのモニターを見ながら行う手術が腹腔鏡手術です。お腹の中を観察するカメラ、腸などの組織を掴むための鉗子、電気メスといった道具を出し入れするための細い筒をお腹の壁に取り付けて手術を行います。

お腹の中という狭い空間の中で、手術操作は限られたポートからの操作となります。これらの制限を克服していくための手術手技の習得が必要です。



腹腔鏡手術は1980年代から始まり、30年以上が経過しています。その間手術方法の開発や手技の上達、カメラをはじめ手術機器の発達も目覚ましく、より安全な手術が可能となってきました。

ハイビジョン映像は解像度が高く、肉眼では判別できないような細い血管や神経なども識別可能となりました。更に、3Dモニターを利用すると、特殊な眼鏡(3D用のメガネ)をかけることでお腹の中を立体的にとらえて手術することが可能です。

メリット

- 術後の痛みが少ない
- 筋力の低下が少ない
- 回復が早い
- 傷が目立たない
- 合併症が少ない
ex)癒着が少ない、腸閉塞の頻度減少
- 切り取るべき範囲を正確に切り取る
- 健常な組織をできるだけ傷つけずに残す

デメリット

- 手の感覚が使えない
- 出血時等の対処が難しい



最新赴任情報
この手技、
この医師！

第三外科副部長

くわはら みちお
桑原 道郎



この春、1,000例以上の「腹腔鏡手術」の経験を持つ外科医、桑原医師が赴任してまいりました。

正確・迅速・丁寧な手技の実力は、腹腔鏡手術のみならず、その他の外科処置においても日々発揮されています。

「熊本地震」医療支援に救護班を派遣

この度の地震で被災された皆さまに、こころよりお見舞い申し上げます。

平成 28 年 4 月 16 日の本震発生を受け、高知赤十字病院からは当日中に救護班が出動し、5 月 9 日までに全 4 班、計 42 名を派遣しました。

「いざ」という時、赤十字職員として、できること、なすべきことを果たすために私たちは、病院をあげて災害への取り組みを進め、一人でも多くの「いのち」を守るために前を向いて有事に備えてまいります。

(3. 11 復興支援プロジェクト院長メッセージ抜粋)



ギリシャ北部 シリア難民医療支援へ

丁野助産師の派遣決定



日本赤十字社は、中東地域紛争犠牲者支援の一環として、シリアやイラク北部からギリシャ北部に辿り着いた難民を対象に医療救援活動を展開しており、この度、助産師の派遣要請により当院の丁野美智助産師が選任されました。

派遣先：ギリシャ北部テッサロキニ周辺のヘルソーとネオカバラの難民キャンプ

派遣期間：2016 年 6 月 13 日～8 月 31 日

派遣歴：2005 年パキスタン地震の医療支援（2 ケ月）
2008 年イラクの戦傷外科病院勤務（2 ケ月）



第 61 回 ANA しあわせの花「すずらん」の贈呈式が行われました

6 月 2 日（木）、病院 1 階待合ホールで ANA「すずらんの花、しおり」贈呈式が行われました。

四万十町出身のキャビンアテンダント松井ちあきさんから当院の看護師に「すずらんの花」が手渡され、南館 4 階病棟のプレイルームでは入院患者さんお二人にもプレゼントが手渡されました。すずらんを手にした男の子は笑顔で「いい匂い」と、花言葉どおりまさに「しあわせ」そうでした。併せて、指でこするとすずらんの香りがする「しおり」も贈呈され、入院患者さんに配布されました。

今年で 61 回を数えるこのイベントは、毎年、北海道から大空を飛んでいい香りのする「しあわせの花」すずらんと心の温まる思いを全国各地に届けてくれています。今年は、晴天で 6 月にしては清々しく、北海道から「すずらん」とともに、爽やかな風も運んでくれました。

寄贈品 すずらんの花（3 鉢）⇒総合案内、紹介患者窓口、健康管理センターに配置
すずらんの香つきしおり ⇒入院患者さんに配布



■ 特定医療費（指定難病）制度について

原因不明、治療法が未確立であり、生活面で長期に支障が生じる疾病（指定難病）に対して、医療費の負担が軽減されます。

現在、指定されている疾病は 306 疾病で、自己負担は 2 割です。
ただし、所得に応じて上限額（0～3 万円）が設けられています。

（対象疾病であり、かつ助成対象基準を満たしている方が対象）

また手続きについては、住所地を管轄する各福祉保健所（高知市は高知市保健所）で受け付けています。

従来のパーキンソン病、重症筋無力症などに加え、シェーグレン症候群、成人スチル病等が追加されています。

自分の病気が「指定難病」なのか分からない…。

これからの仕事、生活が心配…。

助成対象の条件を詳しく知りたい。

等々、分からないこと、詳細については、
本館 1 階「医療相談支援室」へご相談ください。

申請方法・申請書類・指定医療機関
一覧・難病指定一覧は、県のホーム
ページをご覧ください。

指 定 難 病

検索

※このほかにも療養や日常生活の悩みや不安などを相談できる場所ができました。難病相談員やピアカウンセラーが相談を受け付けています。お気軽にご利用ください。

▶『こうち難病相談支援センター』

場所：高知市新本町 1 丁目 14-6

電話：088-855-6258

受付：月曜日から土曜日 9:30～17:15

医療相談室支援室

知って安心、つながる医療。何かあれば“ちっくと寄って”ください。

監修：社会福祉士 谷内 光代

お す す め お 手 軽 レ シ ピ

すいかのフルーツポンチ

管理栄養士 沖 のぞみ

■材料(1人分)

すいか…………… 250g
キウイフルーツ … 10g
メロン…………… 15g
黄桃缶…………… 15g
みかん缶…………… 5g
パイナップル缶 … 10g
寒天…………… 25g
サイダー…………… 50ml
缶詰のシロップ

■栄養成分: 1人分

エネルギー 149kcal
たんぱく質 1.8g
塩分 0g

作り方

- 1 半分に切ったすいかの周りをギザギザに飾り切りにする。
- 2 すいかの中身をスプーンで丸くりぬく。
- 3 フルーツ缶、果物、寒天は食べやすい大きさに切る。
- 4 すいかの器に、くりぬいたすいかと果物、フルーツ缶、寒天を入れ、缶詰のシロップと炭酸水を注ぐ。

今回は、夏の風物詩の1つ「すいか」を器にしたレシピの紹介です。

すいかには、とりすぎた塩分を体の外に出す働きのあるカリウムが含まれているので、高血圧予防に効果があります。市販のカットフルーツ・寒天を使用すると簡単に作れるので、アレンジを加えてお試しあれ～！

夏と言えばスイカっ！
丸くりぬいた残りは
スイカジュースにするの
おいしいですよ♪

皆さまへよりよい情報提供ができる紙面づくりを目指しております。

本誌に対するご意見やご要望などございましたら、高知赤十字病院医療事業・広報課までお寄せください。

(088-8221201 (代表))

