

こうち+クロス

高知赤十字病院広報誌

2020.11
vol.61

ご自由にお持ち帰りください



「パンジー」

かつては大輪のものをパンジー、小輪で株立ちになるものをビオラと呼んで区別していましたが、現在は複雑に交雑された園芸品種が登場し、区別できなくなっています。(中略)秋から春まで長期間咲く品種が多く、殺風景になりがちな冬のガーデンになくってはならない存在になりました。 文・写真引用元: みんなの趣味の園芸/写真AC

高知赤十字病院の理念

愛され、親しまれ、信頼される病院づくりを目指します。

高知赤十字病院基本方針

- 人道・公平・中立・奉仕の赤十字基本原則を遵守します。
- チーム医療を推進し、患者様中心の安全で良質な医療を提供します。
- 高度医療の推進と救急医療の充実を図ります。
- 地域医療機関との連携を推進し、地域医療レベルの向上に努めます。
- 教育・研修の推進と次代を担う医療従事者を育成します。
- 災害時における医療救護活動への積極的な参加と支援を行います。

受診される皆様へ

私たちは、受診される皆様の権利を尊重します

- 平等かつ適切な医療を受ける権利
- 個人の人権が尊重される権利
- プライバシーが保障される権利
- セカンドオピニオンを受ける権利
- 医療上の情報及び説明を受ける権利
- 医療行為を選択する権利

私たちからのお願い

- ご自身の健康に関する詳細な情報を医師をはじめとする医療提供者にお知らせください。
- 治療や検査等は、理解し、納得したうえでお受けください。分からないこと等は、ご遠慮なく医師をはじめとする医療提供者にお問い合わせください。
- 病院内では他人の迷惑にならないようお願いいたします。
- 暴言・暴力行為があった場合、診療をお断りすることがあります。
- 医療費の支払い請求には、速やかな対応をお願いいたします。
- その他、より快適な入院生活をお過ごしいただくために、病院内の約束事についてはご協力をお願いいたします。

小児科部長着任のご挨拶



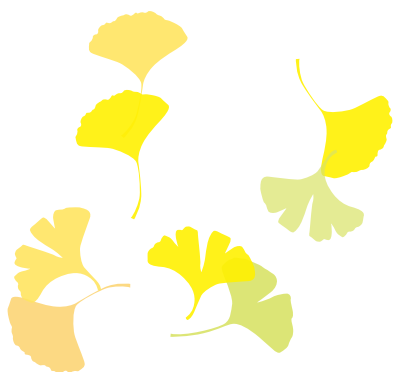
高知赤十字病院
小児科部長
中山 智孝

令和2年10月より高知赤十字病院
小児科部長に就任しました、中山智
孝と申します。

東邦大学医学部を卒業後、東
京に残って長らく母校の附属病院
を中心に勤務医生活をしておりま
した。故郷の高知へ戻ることにな
り、2019年4月より高知大学
小児科に移籍し、1年半でしたが
高知大学病院で勤務しました。想定
していたものの都会とは異なり地方
特有の課題も多く、私自身、戸惑い
ながらも周りのスタッフに支えられ
て高知での小児科診療にようやく慣
れてきたところです。

私は子どもの心臓病を専門にして
おります。先天性心疾患や川崎病、
不整脈、肺高血圧の診療に従事し、
微力ながら学校心臓検診にも関わっ
てまいりました。

高知赤十字病院の小児科医はこ
れまで常勤2名(非常勤1名)体制
でしたが、これからは私を含め常勤
3名(非常勤3名)体制となり、ス
タッフ一同協力し合い、より質の高
い医療を提供し、中核病院として地
域のニーズに応えられる医療を目指
してまいります。

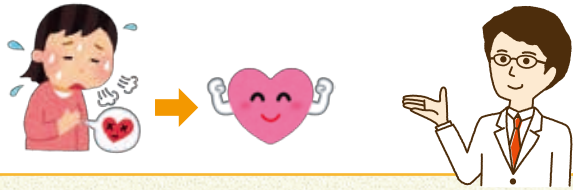


? カテーテルアブレーションって? なんですか?



カテーテルアブレーションってなんですか? 聞いたことがないですが…

不整脈を根治する唯一の治療で、カテーテルで行う手術です。
薬の効果がでない人、症状がつらく日常生活が困っている人、生活の質が落ちていると感じている人におすすめします。

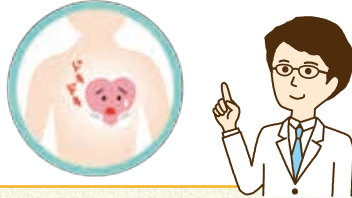


どのような不整脈が対象ですか?

具体的には**心房細動、心房粗動、発作性上室頻拍、期外収縮**などです。

脈の遅すぎる不整脈にはペースメーカーという脈をサポートして底上げをする治療がよい場合があり、それ以外がこの治療の対象となります。

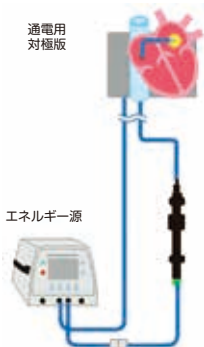
近年、カテーテル治療を受ける心房細動の患者さんが増えています。



具体的にはどうやってするのですか?

切ったりする治療ではなく、足の付け根や首の血管(静脈)から心臓に数ミリの太さの細長い管(カテーテル)を数本挿入して行うカテーテル治療です。カテーテルの先端には金属がついており、高周波というエネルギーを出すことで、4-5mm程度の小さなやけどの痕を作ります。不整脈の原因となっている心筋の限られた場所や回路を焼灼することで不整脈が維持されにくくなるような治療です。

終了後、カテーテルはすべて除去しますので、体内には何も残りません。



カテーテルで心臓を焼灼しているイメージ



私は心房細動なのですが、対象ですか?

発作性や持続時間が長すぎない人が対象となります。持続時間が長く、症状の全くない方は薬で様子を見たほうがよい場合があります。
心房細動が長年続くと心房が拡大して、治りにくくなるため、早期の治療が大切になります。



麻酔はしますか?

一般的には、局所麻酔や静脈麻酔を組み合わせる治療を行います。当院の大きな特徴としては、心房細動のアブレーション治療に関しては、全国的にも珍しく、麻酔科の先生の全面的な協力の下、全身麻酔で行っていることです。
眠っている間に終わったので楽でした、という患者さんの声が聞かれます。



入院期間はどれくらいですか?

基本的には3泊4日となります。手術の前日に入院、手術の翌日に血液検査・心電図など検査し、問題なければ、翌々日に退院することが多いです。



詳しく知りたい、話を聞いてみたい、という方は、お気軽にご相談ください。

新型コロナウイルス感染症が心配な方へ ～検査方法が変更になりました～

当院は検査協力医療機関です

新型コロナウイルス感染症を疑い下記に該当する場合は、予約による診察ができます。

- 熱が高い
- 頭が痛い
- 感染流行地域へ移動した
- 咳がでる、喉が痛い、鼻水がでる
- 全身がだるい
- 新型コロナウイルス感染者と接触した など



完全予約制

診察をご希望の方は、**088-822-1201 (代表番号)** に電話をかけ、「新型コロナウイルスの検査依頼」とお伝えください。

● 電話予約時間：平日（月～金）8時30分～17時

診察日：月曜日～金曜日（祝日除く）

診察時間：14時～16時

【注意事項】

- ★ PCR検査の必要性は医師が判断します（希望されても検査をしないことがあります）。
- ★ 検査方法は、「**新型コロナウイルスとインフルエンザ**」を同時に調べる**抗原検査**となります。
- ※ **新型コロナウイルスのみの検査はできませんので、インフルエンザ検査の費用が発生します。**
- ★ 保険診療となりますので、初診の方は保険証をご持参ください。
また、選定療養費（5,500円）が別途かかります。



おすすめお手軽レシピ

管理栄養士 新名 良果

肉なし☆チリコンカン



■材料(1人分)

レッドキドニービーンズ缶…100g
 トマト缶 ……100g
 玉ねぎ ……80g
 にんにく ……2.5g
 チリパウダー ……0.2g
 オリーブオイル ……6g
 ケチャップ ……10g
 水 ……10g
 コンソメ ……1.2g
 ローレル ……0.5枚
 コショウ ……少々
 乾燥バジル(なければパセリ)…少々

作り方

- 1 にんにくはみじん切りに、玉ねぎは粗みじん切りにする。
- 2 フライパンに油を熱し、にんにくを炒める。香りが出たらチリパウダーを加えて軽く炒め、玉ねぎを加えて炒める。
- 3 トマト缶とレッドキドニーを加え、ローレル、コンソメ、ケチャップを加えたら蓋をして10分弱程煮込む。コショウで香りづけをし、バジルを散らして完成☆

※チリパウダーはお好みで調整してください。

■栄養成分

エネルギー 272kcal
 たんぱく質 11.5g
 食塩 0.9g



レッドキドニービーンズはインゲン豆の1種です。日本では栽培されていない品種で、色は金時豆に似ていますが、腎臓(キドニー)のような形をしていることより、このような名前がついています。サラダや煮込み料理、スープなどと相性の良い豆です。



皆さまへよりよい情報提供ができる紙面づくりを目指しております。

本誌に対するご意見やご要望などございましたら、高知赤十字病院医療事業・広報課までお寄せください。(088-822-1201 (代表))

